

Édito p2 · Les membres du Conseil d'Administration p4 à 11 ·
Les instances p12

actions

n°
33

Journal des agents du Centre Communal d'Action Sociale de La Rochelle
Édition spéciale



CCAS

Centre Communal
d'Action Sociale

La Rochelle

Engagés & Solidaires

Julien Dion

Directeur Général

du Centre Communal d'Action Sociale de La Rochelle



Un nouveau conseil d'administration.

À l'issue des élections de mars et juin 2020, un nouveau conseil d'administration a été désigné.

Il est composé de 17 membres dont le Maire, qui le préside de droit.

Il réunit ensuite 2 collèges de 8 membres.

Un premier collège repose sur 8 élus désignés par le conseil municipal en son sein, et fonction du poids des différents groupes : 5 administrateurs siègent parmi les rangs de la majorité et 3 représentent l'opposition.

Le second collège est composé de personnalités qualifiées qui œuvrent ou ont œuvré dans le domaine du champ social : famille, insertion, handicap, logement, errance, développement social etc. Ces huit personnalités sont désignées par le Maire.

La composition du conseil, qui réunit des élus et des personnes qui représentent la société civile, constitue la caractéristique de la gouvernance des centres communaux d'action sociale. En effet deux sources de légitimité cohabitent. L'une est issue de l'élection et s'appuie sur la représentativité des élu-e-s. L'autre repose sur la dynamique citoyenne et professionnelle d'engagement constaté sur le champ social.

Aussi, les débats permettent de faire émerger des réflexions techniques, en prise avec le quotidien des habitants, tout en poursuivant des projets d'intérêt général.

En ce sens, le centre communal d'action sociale est une entité technique pour la ville qui lui permet de porter sa politique sociale, mais également un lieu démocratique où les élus, les représentants de la société civile et les agents peuvent créer, proposer et gérer des prestations nécessaires à la matérialisation du bien commun.

Le conseil élit en son sein un vice-président. Il lui délègue une partie de ses attributions (notamment sur les marchés publics et l'attribution des aides financières). Le président lui octroie également une délégation sur les fonctions financières et sur la conduite de la politique du personnel.

Enfin, le conseil s'est doté de plusieurs commissions thématiques qui se réunissent régulièrement et qui permettent de porter les affaires courantes et le suivi des projets de mandat. ◇

Le Conseil d'Administration du CCAS

Le CCAS de La Rochelle est placé sous l'autorité d'un conseil d'administration présidé de droit par le maire de la commune et composé paritairement de huit membres élus et huit membres nommés.

Parmi les membres nommés par le maire doit figurer obligatoirement un représentant de quatre catégories d'associations : un représentant de l'union départementale des associations familiales (UDAF), un représentant des associations de retraités et de personnes âgées du département, un représentant des associations de personnes handicapées du département et un représentant des associations œuvrant dans le domaine de l'insertion et de la lutte contre les exclusions. ◇

Les commissions et groupes projet

En tant qu'instances consultatives complémentaires au Conseil d'Administration, ces commissions ont une fonction d'appui-conseil pour les services.

Les administrateurs se répartissent dans les diverses commissions dont le Conseil d'Administration arrête la composition.

Le président et la vice-présidente du CCAS sont membres de droit de chacune des commissions.

Le directeur général des services participe de plein droit aux travaux des commissions.

• Les Commissions de réflexion et d'anticipation

Réunies une fois par trimestre, ces commissions permettent aux administrateurs présents de préciser des éléments de la feuille de route politique et d'établir, avec les directions de pôles métier, des propositions dans un domaine déterminé.

• Les Commissions opérationnelles

Deux commissions : la Commission des Parcours Complexes (CPC), et la Commission d'Admission en Etablissements (CAE), associent les administrateurs à l'exécution des politiques publiques dans des situations nécessitant un arbitrage. Liées aux situations rencontrées par l'Administration, ces commissions se réunissent autant que de besoin.

• Les groupes projet

Ces groupes de travail permettent de partager avec les administrateurs la déclinaison technique d'un projet de la feuille de route politique. Ils sont directement liés à la gouvernance des projets pour lesquels ils jouent le rôle de Comités de Pilotage. ◇

Membres du Conseil d'Administration



MADAME **DANIÈLE CARLIER-MISRAHI**

Son parcours

Madame CARLIER-MISRAHI est retraitée. Elle a exercé en tant que médecin gériatre et dans le domaine des soins palliatifs. Elle a également travaillé dans une Maison Départementale des Personnes Handicapées (MDPH) dans l'Oise. Madame CARLIER-MISRAHI compte à son actif, plusieurs mandats d'élue de la Ville de Creil, notamment en charge de la citoyenneté puis de la culture.

Ses intentions et orientations en tant que membre du Conseil d'Administration

En tant que Vice-Présidente du CCAS, Madame CARLIER-MISRAHI souhaite consolider, voire élargir les actions de solidarité déjà engagées par le CCAS au cours des précédentes mandatures. Elle porte la politique sociale de la municipalité dont la majorité place la solidarité et l'action sociale au cœur du programme politique.

Ses chantiers prioritaires

La priorité pour Madame CARLIER-MISRAHI est la lutte contre les précarités sous toutes leurs formes. Elle souhaite, avec l'ensemble du Conseil d'Administration, apporter des réponses, notamment aux situations de précarité alimentaire que vivent trop de rochelais. Elle souhaite également lutter, dit-elle, contre l'isolement des personnes, la période actuelle ayant révélé ce phénomène grandissant.



MADAME **ANNE-MARIE BAUDON**

Son parcours

Anne-Marie BAUDON a exercé en tant que magistrat au Tribunal d'Instance et de Grande Instance de La Rochelle, puis à la Cour d'Appel de Poitiers. Depuis qu'elle est retraitée, elle a participé à la Commission de Surendettement du Département de la Charente-Maritime. Cette expérience l'a particulièrement sensibilisée aux difficultés rencontrées par les personnes en situation de précarité. Elle a également été responsable pendant trois ans du Secours Catholique à La Rochelle et découvert dans le cadre du « café-causette » les problématiques des sans-abris.

Ses intentions et orientations en tant que membre du Conseil d'Administration

Anne-Marie BAUDON entame un second mandat comme membre du Conseil d'Administration du CCAS, désignée en tant que représentante des associations œuvrant dans le domaine de l'insertion et de la lutte contre les exclusions. Ce renouvellement est une opportunité pour continuer le travail entrepris tant à destination des jeunes que des personnes âgées avec pour souci principal d'être au service des Rochelais et de les écouter, notamment par l'intermédiaire du Comité des usagers. Madame BAUDON trouve essentiel d'améliorer la communication entre les différents

acteurs du domaine social à La Rochelle afin de faire connaître les actions, le savoir-faire et le dévouement des différents services du CCAS.

Ses chantiers prioritaires

Anne-Marie BAUDON veut poursuivre les actions de L'épicerie solidaire afin de répondre aux objectifs qui ont amené à sa création et qu'elle soit un appui pour tous les acteurs qui interviennent dans le domaine alimentaire. Elle souhaite également réfléchir aux actions à entreprendre dans le domaine du logement et continuer à développer la démarche s'inscrivant dans le programme « Ville amie des aînés ».

Membres du Conseil d'Administration



MADAME **DELPHINE CHARIER**

Son parcours

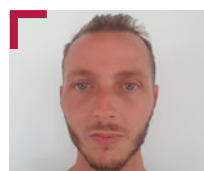
Forte d'une expérience de 20 ans dans le secteur de l'économie sociale et solidaire à la Direction Régionale de la Mutualité Française Poitou-Charentes, elle porte un regard particulier sur la mesure de l'impact social des activités et des projets. Professionnellement, depuis février 2020, Delphine CHARIER est consultante en santé et sécurité au travail, elle accompagne des chefs d'entreprises dans la prévention de leurs risques professionnels.

Ses intentions et orientations en tant que membre du Conseil d'Administration

Delphine CHARIER est conseillère municipale déléguée à la Santé publique - prévention santé - Sport santé et Equipements sanitaire. Les domaines de sa délégation ville sont, selon elle, des projets à mener de façon partenariale entre Ville et CCAS, les problématiques sanitaires étant souvent couplées à des problématiques sociales.

Ses chantiers prioritaires

Ayant intégré le Conseil d'Administration récemment, Delphine CHARIER se donne le temps nécessaire pour identifier ses priorités mais néanmoins il lui paraît essentiel de poursuivre la réflexion sur des projets en cours tels que le contrat local de santé (CLS) ou encore la gestion du fichier des personnes vulnérables.



MONSIEUR **SIEGFRIED CHARRIER**

Son parcours

Siegfried CHARRIER est Président de l'Association Parentale « Les Bambins d'Aunis », située à Forges. Cette association propose des services aux familles et favorise une relation conviviale basée sur l'échange et le partage d'expériences. Il est également, depuis peu, référent de l'UDAF (Union départementale des associations familiales) pour les CCAS d'Aiguilleuil d'Aunis et de La Rochelle.

Ses intentions et orientations en tant que membre du Conseil d'Administration

Il souhaite mieux connaître le milieu social et ses rouages en participant au travail du Conseil d'Administration du CCAS et en collaborant aux actions des services qui sont experts dans le domaine. Son objectif est donc de parfaire ses connaissances pour proposer des solutions adaptées aux usagers et leur apporter le soutien et l'aide dont ils ont besoin.

Ses chantiers prioritaires

Siegfried CHARRIER souhaite s'impliquer particulièrement dans les domaines de l'isolement et la précarité alimentaire. Le CCAS doit être présent pour répondre aux demandes de tous les Rochelais, à tout moment de leur vie, sans condition d'âge et de sexe, et favoriser l'accès aux aides pour les personnes qui rencontrent des difficultés liées au handicap ou à l'origine sociale.

Membres du Conseil d'Administration



MADAME FRANÇOISE COHEN

Son parcours

Psychologue du travail, Françoise COHEN a passé la première moitié de sa carrière dans le domaine des RH, en entreprises et en cabinet conseil, pour recruter, former en interne, et reclasser des salariés lors de plans sociaux.

Également infirmière puis formée à l'EHESP, elle a par la suite dirigé des établissements médicosociaux, principalement dans l'accompagnement de personnes porteuses de handicap psychique et de malades atteints de pathologies rares.

Depuis toujours, elle est très investie dans le monde associatif (parents d'élèves, maisons de quartier, associations caritatives, association d'usagers de la santé et syndicat). Désormais retraitée, Françoise COHEN reste active !

Ses intentions et orientations en tant que membre du Conseil d'Administration

Mandatée par la CFDT retraités, elle a à cœur d'inspirer et de promouvoir des évolutions positives en direction des personnes âgées, tant en matière de lutte contre la pauvreté, le logement précaire, la solitude, que relatives à la santé, l'inclusion numérique, la mobilité et une participation citoyenne dans la ville.

Le programme « Villes

amies des aînés » auquel adhère la ville de La Rochelle, et « le pacte du pouvoir de vivre », manifeste social et écologique, auquel la CFDT contribue avec plus de 50 autres associations et ONG sont des sources de réflexion pour elle.

Ses chantiers prioritaires

Récemment nommée, elle souhaite d'abord observer, prendre contact, connaître l'existant. Après cela, il sera possible de fixer des objectifs et faire en sorte qu'ils se réalisent.



MADAME JASMINE COOCHE

Son parcours

Jasmine COOCHE a exercé sa carrière professionnelle au Ministère des Affaires Sociales (entre tutelle et contrôle des établissements sanitaires, sociaux et médico-sociaux, des associations, l'orientation et le reclassement professionnel des travailleurs handicapés). Retraitée depuis 2006, elle s'investit bénévolement.

D'abord administratrice, elle est désormais Vice-Présidente du Conseil d'Administration de l'ADEI (Accompagner, Développer, Eduquer, Insérer), organisme gestionnaire d'établissements et de services pour enfants et adultes en situation de handicap et/ou de vulnérabilité.

Ses intentions et orientations en tant que membre du Conseil d'Administration

Son intention principale est de contribuer aux actions visant à créer plus de lien social, et à sortir les personnes fragiles de l'isolement physique et psychologique.

Ses chantiers prioritaires

Investie dans la lutte contre les inégalités en matière d'alimentation, Madame COOCHE a la volonté de faciliter l'accès aux matières premières et mener des actions de sensibilisation

auprès des familles pour la préparation des repas.

Elle souhaite également réduire la fracture numérique en favorisant l'accès aux outils informatiques, avec la mise à disposition d'ordinateurs dans les lieux publics et le développement de la médiation numérique. Madame COOCHE souhaite faire notamment de l'inclusion des personnes handicapées et/ou vulnérables dans la société, un champ d'action de ce mandat.

Membres du Conseil d'Administration



MONSIEUR JEAN-CLAUDE COSSET

Son parcours

De 1973 à 2009, Jean-Claude COSSET a servi en Gendarmerie.

Il terminera d'ailleurs sa carrière au grade de lieutenant-colonel.

Depuis 2012, il est médiateur pour une mutuelle de Charente-Maritime.

Titulaire d'un Master 2 de droit privé, spécialisé en Droit processuel, il est très impliqué dans de nombreuses associations locales et départementales (Fondation de Lattre, Rhin et Danube, Comité Léonce Vieljeux...).

Il est aussi membre du Comité Départemental pour les anciens combattants et victimes de guerre et la mémoire de la Nation, au sein duquel il participe principalement au fonctionnement de la commission « Solidarité ».

Ses intentions et orientations en tant que membre du Conseil d'Administration

Monsieur COSSET rappelle son attachement aux principes de laïcité, de citoyenneté et de respect de la dignité humaine.

Fraîchement élu au Conseil d'Administration, il souhaite s'impliquer dans les domaines les plus en adéquation avec ses convictions pour permettre aux habitants de se nourrir, de se loger et de se soigner.

Ses chantiers prioritaires

Dans un souci de cohérence, il souhaite poursuivre les réflexions portées par le précédent Conseil d'Administration tel que le revenu minimum pour les jeunes, mais également poursuivre le travail avec le Comité des usagers du CCAS, mis en place en 2017.

Ce sont donc les deux chantiers prioritaires pour Jean-Claude COSSET.



MADAME MARYLISE FLEURET-PAGNOUX

Son parcours

Marylise FLEURET-PAGNOUX a rejoint l'équipe municipale de La Rochelle en 1989, aux côtés de Michel Crépeau, avec la responsabilité de l'urbanisme.

Elue conseillère générale en 1998, elle a rejoint la 8^e commission en charge du domaine social. Elle s'est particulièrement investie dans les quartiers de Mireuil, Laleu-La Pallice-La Rossignollette, Saint-Maurice et Port-Neuf dont elle était l'élue. Elle a ensuite intégré, en 2001, le Conseil d'Administration de l'Office HLM de la Ville (désormais communautaire) dont elle a pris la présidence en 2006.

Marylise FLEURET-PAGNOUX est aujourd'hui conseillère municipale et Vice-Présidente de l'Agglo, en charge de l'équilibre social de l'habitat et de la politique de la ville.

Ses intentions et orientations en tant que membre du Conseil d'Administration

Forte de son expérience dans le domaine du logement social, elle souhaite en faire bénéficier les membres du Conseil d'Administration et les agents des différents services du CCAS. Elle souhaite également faire un état des lieux des aides accordées aux usagers et participer aux projets en cours et à venir du CCAS.

Ses chantiers prioritaires

La crise sanitaire dans laquelle nous sommes plongés depuis plusieurs mois a généré une hausse de la précarité. La priorité du CCAS doit donc être de trouver des solutions à ces situations d'urgence et de soutenir les rochelais qui souffrent en particulier de la précarité alimentaire. Nous devons également soutenir les personnes isolées dont la situation a pu s'aggraver depuis le début de cette crise.

Membres du Conseil d'Administration



MADAME MARIE-BERNADETTE GAUTHIER-VATRÉ

Son parcours

Gestionnaire de clientèle en retraite, Madame GAUTHIER-VATRÉ a participé en tant que bénévole aux actions de plusieurs associations (Crépus, ADIE, CLAB, EGPE17) et de centres sociaux de La Rochelle. Elle est désormais administratrice au Centre social Saint Eloi-Beauregard et présidente du CADIP (comité de quartier du Prieuré).

Ses intentions et orientations en tant que membre du Conseil d'Administration

Elle souhaite développer une politique sociale en coopération avec les associations et les centres sociaux du territoire. Elle souhaite également que le CCAS de La Rochelle s'adresse à tous les publics fragilisés. Elle veut favoriser la mise en place de dispositifs répondant au label « Ville Amie des Aînés ».

Ses chantiers prioritaires

Le développement du Programme de Réussite Educative (PRE) est sa priorité. Il faut donner plus de chance à la réussite scolaire et à l'acquisition d'un avenir pour les jeunes. Elle souhaite également communiquer sur les aides que le CCAS peut accorder aux rochelais. L'accès aux soins pour tous les rochelais, y compris les plus précaires par le biais de la création d'une complémentaire santé proposée par la Ville est également une priorité pour Madame GAUTHIER-VATRÉ.



MONSIEUR JEAN-BERNARD HARENG

Son parcours

Jean-Bernard HARENG a commencé sa carrière professionnelle par un poste de Directeur à la Sauvegarde de l'Enfance de Charente Maritime (ADSEA17). Il a ensuite occupé, pendant 20 ans, les fonctions d'Administrateur puis de Président de la Caisse d'Allocations Familiales de la Charente-Maritime (entre 2001 et 2011). Il est aujourd'hui retraité.

Ses intentions et orientations en tant que membre du Conseil d'Administration

Il souhaite participer à l'élaboration de la politique d'Action Sociale de La Rochelle en concertation avec les professionnels du CCAS, les élus de la ville, ainsi que les représentants de la Société Civile nommés par le Président du Centre Communal d'Action Sociale.

Ses chantiers prioritaires

Jean-Bernard HARENG souhaite prolonger le travail entrepris lors de la mandature précédente,

notamment la mise en place d'un soutien financier en direction des moins de 25 ans et l'accompagnement des jeunes dans le cadre du programme de réussite éducative (PRE), en accompagnant les associations dans le cadre de la distribution alimentaire à La Rochelle et en développant le domaine de l'aide à domicile à La Rochelle et sur les communes de la CDA, grâce à la mise en place d'un groupement de coopération des services sociaux et médico sociaux (GCSMS), créé pour répondre à la demande du Conseil Départemental de la Charente Maritime.

Membres du Conseil d'Administration



MONSIEUR VIVIEN JULHES

Son parcours

Responsable des ressources humaines, Vivien JULHES est très attentif aux enjeux du développement des compétences dans son entreprise. Bénévole dans une mission locale de la région parisienne, puis administrateur dans un foyer de jeunes travailleurs, il a pu se familiariser avec les dispositifs d'insertion professionnelle du public jeune.

Ses intentions et orientations en tant que membre du Conseil d'Administration

Honoré de pouvoir intervenir au sein du Conseil d'Administration du CCAS et œuvrer pour les Rochelais les plus en difficulté, Monsieur JULHES est particulièrement intéressé par les thématiques relatives à la jeunesse, à l'insertion sociale et professionnelle. S'il souhaite faire profiter de son expérience et de son regard sur ces thèmes qu'il maîtrise, il souhaite également prendre part aux discussions sur des sujets qu'il connaît moins.

Ses chantiers prioritaires

Nommé au Conseil d'Administration du CCAS de La Rochelle pour la première fois, il lui semble d'abord important d'appréhender le fonctionnement de cette collectivité. Son chantier prioritaire est la mise en place du revenu minimum pour les moins de 25 ans, en lien avec les professionnels de l'Action Sociale concernés.



MADAME AYA KOFFI

Son parcours

Aya KOFFI a commencé sa carrière professionnelle comme assistante commerciale dans le domaine des piscines. Elle a ensuite intégré la Caisse d'Epargne en tant qu'assistante, conseillère puis gestionnaire de clientèle. Elle a cessé de travailler en juillet 2019 pour se consacrer à son nouveau rôle d'étude. En effet, Madame KOFFI compte déjà un mandat à son actif dans la ville du Gué-d'Alleré. Mandat pendant lequel elle participait à la commission vie sociale. Elle fait désormais partie des membres élus du Conseil d'Administration du CCAS. En parallèle, Madame KOFFI est membre du réseau de lutte contre les violences conjugales d'Aunis Atlantique.

Ses intentions et orientations en tant que membre du Conseil d'Administration

Madame KOFFI souhaite mettre l'humain au cœur du dispositif. Pour elle, l'accompagnement social passe également par le fait d'offrir la possibilité aux personnes de prendre soin d'elle pour recouvrer l'estime d'elle-même pour une insertion professionnelle et sociale réussie. Elle met un point d'honneur à vouloir apporter de la justice sociale. Une de ses priorités est également de faire un état des lieux des populations rochelaises dans le besoin. Sur un autre volet, elle souhaite mettre en avant

l'importance de prendre soin de nos aînés.

Ses chantiers prioritaires

Madame KOFFI a des idées précises sur les commissions qu'elle souhaite intégrer, ses « chevaux de bataille » étant les précarités sous toutes leurs formes, l'errance, les problèmes de logement y compris le logement d'urgence en direction des personnes victimes de violences intrafamiliales. Autant de sujets qui lui tiennent à cœur et sur lesquels Aya KOFFI souhaite donner, mais également profiter des idées et de l'expérience de chacun, pour faire évoluer les projets au fil du mandat.

Membres du Conseil d'Administration



MADAME CATHERINE MARCY

Son parcours

Madame MARCY entame son premier mandat au sein du Conseil d'Administration du CCAS.

Elle a travaillé pendant 17 ans au service Education de La Ville de La Rochelle.

A la retraite depuis novembre 2019, elle continue d'évoluer bénévolement dans diverses associations.

Ses intentions et orientations en tant que membre du Conseil d'Administration

Depuis le début du mandat, elle a assisté au premier Conseil d'Administration ainsi qu'à une réunion du Comité des usagers et a pu, de ce fait, se rendre compte du vaste champ d'intervention du CCAS. Ces belles rencontres, très riches et instructives, la confortent dans son engagement, à savoir, essayer de réduire les inégalités, lutter contre toutes les précarités et l'isolement des personnes âgées.

Autant de problématiques mises en exergue depuis le début de la crise sanitaire.

Ses chantiers prioritaires

Forte de son expérience au sein d'un service public, Catherine MARCY sera attentive au projet d'établissement pour pouvoir accompagner la mise en œuvre des priorités du mandat.



MADAME CHANTAL MURAT

Son parcours

Chantal MURAT a commencé sa carrière au Ministère des Finances, elle a ensuite intégré, en qualité de fonctionnaire territoriale, le Département de la Charente-Maritime comme adjointe au Directeur des Finances et de l'Assemblée.

Désormais responsable des études et du contrôle de gestion à l'Office public départemental de l'habitat de la Charente-Maritime, elle vient d'être élue au Conseil d'Administration du CCAS.

Ses intentions et orientations en tant que membre du Conseil d'Administration

Elle souhaite développer des actions transversales menées avec les services de la Ville de La Rochelle et ainsi favoriser la communication de ces actions à destination des Rochelais. Elle souhaite également valoriser le travail de terrain effectué par le Comité des usagers qui se réunit chaque mois au CCAS.

Ses chantiers prioritaires

La priorité de Chantal MURAT est de renforcer les actions de protection et d'accompagnement des publics fragilisés qui n'ont pas accès aux droits les plus élémentaires.

Elle pilotera la commission des précarités nouvellement créée, et participera à ce titre à la construction d'un projet municipal permettant de déployer des moyens contre la précarité alimentaire.

Membres du Conseil d'Administration



MONSIEUR ÉRIC PASQUIER

Son parcours

Eric PASQUIER travaille dans le secteur culturel, et plus précisément à la Coursive. Auparavant journaliste dans la presse écrite, il s'est ensuite orienté vers le secteur de la médiation numérique. Une expérience syndicale en entreprise l'a amené à travailler avec de nombreux organismes sociaux.

Elu au Conseil d'Administration du CCAS, il représente le groupe « Ensemble, osons l'écologie ».

Ses intentions et orientations en tant que membre du Conseil d'Administration

Monsieur PASQUIER est convaincu que la lutte pour la préservation de l'environnement (contre les pollutions diverses, le réchauffement climatique, la surproduction de produits...) passe avant tout par une réponse appropriée aux urgences sociales, notamment pour les personnes les plus en difficulté (accès au logement, précarité alimentaire, accès à l'emploi et à la formation...). Le message pour un avenir plus sobre (notamment dans la consommation d'énergie et de matières premières) ne sera pleinement acceptable que si tout le monde peut vivre décemment.

Ses chantiers prioritaires

La priorité d'Eric PASQUIER sera de mettre en place le revenu minimum garanti pour les jeunes (moins de 25 ans). Il ne l'envisage pas comme un revenu universel mais une ressource complémentaire attribuée après examen de la situation sociale afin que la personne ne se retrouve sous le seuil de pauvreté.

L'accès au numérique ainsi que l'accès à la culture sont des dossiers sur lesquels il souhaite également s'investir.

Enfin, son souhait est de développer les actions menées par le CCAS, telle que l'épicerie solidaire, pour lutter contre la précarité alimentaire.



MONSIEUR EL ABBES SEBBAR

Son parcours

Monsieur SEBBAR est actuellement directeur de deux Ehpad. Il a été, au cours de sa carrière, directeur de plusieurs Centres de formation d'apprentis (CFA) et Président de la Fédération Départementale des Centres Socio culturels. Investi dans la vie de notre territoire, il est administrateur du centre socio-culturel Le Pertuis, situé dans le quartier de Mireuil mais également, depuis le printemps dernier, conseiller municipal en charge des centres sociaux et conseiller communautaire.

Ses intentions et orientations en tant que membre du Conseil d'Administration

Son intention est de participer aux réflexions menées par le CCAS et de contribuer à déployer efficacement la politique sociale de la Ville à travers les actions du CCAS, avec pour objectif principal de réduire les inégalités rencontrées par un nombre trop important de Rochelais.

Ses chantiers prioritaires

Il souhaite s'appuyer sur les résultats et conclusions d'une Analyse des Besoins Sociaux précise pour définir, avec les autres membres du Conseil d'Administration du CCAS, les axes prioritaires de l'Action Sociale en faveur des populations vulnérables.

Composition des commissions

COPIL ANALYSE DES BESOINS SOCIAUX

Mme BAUDON, Mme CARLIER-MISRAHI, Mme CHARIER,
Mme COHEN, Mme FLEURET-PAGNOUX,
Mme GAUTHIER-VATRÉ, M. HARENG, M. JULHÈS,
Mme KOFFI, Mme MURAT, M. PASQUIER, M. SEBBAR.

COMMISSION PRÉCARITÉS

Mme BAUDON, M. CHARRIER, Mme FLEURET-
PAGNOUX, M. HARENG, Mme MARCY, Mme MURAT.

COMMISSION PERTE D'AUTONOMIE / ISOLEMENT

Mme CARLIER-MISRAHI, Mme CHARIER, Mme COHEN,
Mme GAUTHIER-VATRÉ, Mme MARCY.

COMMISSION DÉMOCRATIE PARTICIPATIVE CITOYENNETÉ

Mme BAUDON, Mme GAUTHIER-VATRÉ, Mme MARCY,
M. PASQUIER, + invitée Madame TETENOIRE (élu
citoyenneté VLR).

COMMISSION RÉFÉRENTIEL DE L'ACTION SOCIALE

Mme BAUDON, Mme CARLIER- MISRAHI, M. HARENG,
Mme KOFFI, Mme MURAT.

GROUPE PROJET GCSMS PARTÂGES

Mme CARLIER-MISRAHI, Mme FLEURET-PAGNOUX,
M. HARENG.

GROUPE PROJET REVENU MINIMUM JEUNES

Mme CARLIER-MISRAHI, M. JULHÈS, Mme MARCY,
Mme MURAT, M. PASQUIER + invitée Mme MADELAINE
(élu(e) jeunesse VLR).

GROUPE PROJET VILLE AMIE DES AINÉS

Mme BAUDON, Mme CARLIER-MISRAHI, Mme COHEN,
Mme GAUTHIER-VATRÉ, Mme MARCY.

COMMISSION PARCOURS COMPLEXES

Mme BAUDON, Mme CARLIER- MISRAHI, M. HARENG,
Mme MURAT.

COMMISSION D'ADMISSION EN ÉTABLISSEMENTS (EHPA/D)

Mme CARLIER-MISRAHI, M. CHARRIER, M. COSSET,
Mme GAUTHIER-VATRÉ.

Calendrier des instances 1^{er} trimestre 2021

JANVIER

- **Lundi 11 janvier :**
Commission des parcours complexes
- **Mercredi 13 janvier :**
Groupe projet revenu minimum jeunes
- **Lundi 18 janvier :**
COPIL ABS / Groupe projet GCSMS
- **Lundi 25 janvier :**
Commissions précarités
- **Mercredi 27 janvier :**
Conseil d'administration

FÉVRIER

- **Lundi 8 février :**
Commission des parcours complexes
- **Lundi 15 février :**
Groupe projet Ville Amie des aînés
- **Lundi 22 février :**
Commission Démocratie
participative/ Citoyenneté

MARS

- **Lundi 1^{er} mars :**
Commission d'admission en
établissement
- **Mercredi 3 mars :**
Conseil d'administration
- **Lundi 8 mars :**
COPIL ABS
- **Lundi 15 mars :**
Commission des parcours complexes
- **Vendredi 19 mars :**
Groupe projet GCSMS
- **Lundi 22 mars :**
Groupe projet revenu minimum jeunes